

Elisabeths kind

Jonge kleipolders aan weerszijden van het Hollands Diep

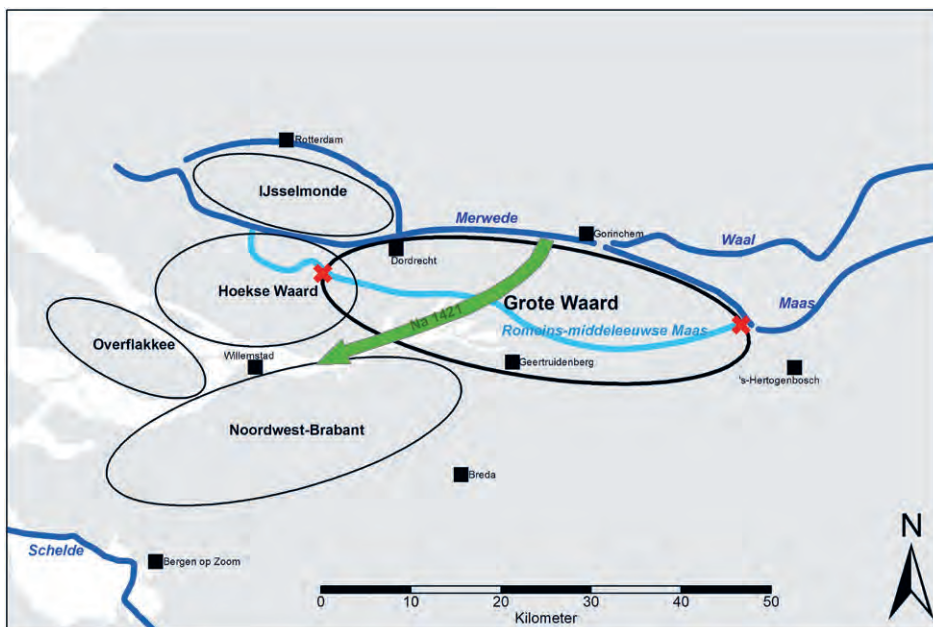
K.A.H.W. LEENDERS

Andere artikelen in dit themanummer van het Tijdschrift voor Waterstaatsgeschiedenis gaan vooral over de overstromingsramp van eind 1421 in de Grote of Zuid-Hollandse Waard en wat daar daaraan voorafging en daarop volgde. In dit artikel kijken we naar het gebied net ten westen van die in 1421 zo dramatisch ingelopen waard: de noordwesthoek van Noord-Brabant en de Hoekse Waard en Overflakkee in Zuid-Holland. Betoogd zal worden dat de na 1421 verlegde water- en sedimentstromen de opslibbing van dat gebied bevorderd hebben, waardoor aan weerszijden van het Hollands Diep vanaf de zestiende eeuw agrarisch productieve kleipolders aangelegd konden worden.

Tijdschrift voor
Waterstaatsgeschiedenis
30:1 (2021) 26-38

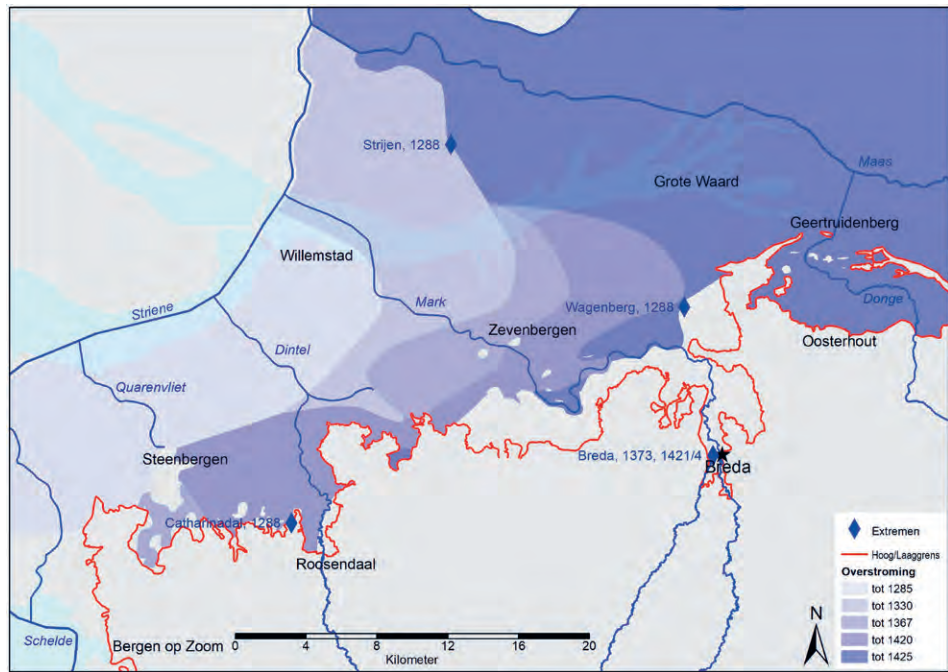
Wat voorafging

Rond het jaar 1000 was het hier besproken gebied nog een uitgestrekt veenmoeras, een vrij landinwaarts gelegen deel van het Hollandveen dat ooit heel de kustvlakte domineerde. Aan de noordrand stroomde er de Romeins-middeleeuwse Maas langs. Een klein stukje daarvan – de Binnenbedijkte Maas – bleef tot op heden bewaard. Het water van de Rijn stroomde noordelijker door de Merwede en door tal van vertakkingen in en om IJsselmonde. Door het gebied zelf liepen slechts de benedenlopen van het riviertje De Mark en van wat beken die bij Wouw en Roosendaal uit het zandgebied kwamen. De rivier de Schelde boog bij Bergen op Zoom westwaarts. Tussen de Schelde en de Romeins-middeleeuwse Maas lag een water genaamd de Striene dat kennelijk bevaarbaar was. De aanwezigheid van tollen aan zowel de Scheldekant (Schakerlo) als aan de Maas-



Afb. 1 Na 1421 stroomde veel water van Maas en Waal via het Hollands Diep. Eerder was dat geblokkeerd door de Grote Waard. Tekening K. Leenders, 2020.

Afb. 2 De geleidelijke overstroming van het gebied gedurende de periode 1250-1425. Tekening K. Leenders, 2019.



1 P. Vos, Origin of the Dutch Coastal Landscape. Long-term landscape evolution of the Netherlands during the Holocene, described and visualized in national, regional and local palaeogeographical map series (Eelde 2015), geeft voor 800AD nog een gesloten kust aan voor het Haringvliet tussen grote openingen voor de Grevelingen en de Maasmond. Ik meen me te herinneren dat C. Hoek naar aanleiding van een opgraving van een uithof in de buurt van Hellevoetsluis eens opmerkte dat die in 1214 overstromd raakte.

2 Wagenberg: F.F.X. Cerutti, Middeleeuwse rechtsbronnen van stad en heerlijkheid Breda I-III (Utrecht 1956, Bussum, 1972, Zutphen 1990) nr. 124 (1-8-1325); klooster: M. Dillo & G.A.M. van Syngel, Oorkondenboek van Noord-Brabant tot 1312. II, de heerlijkheden Breda en Bergen op Zoom (Den Haag, 2000) nr. 1445 (21-12-1304).

3 K.A.H.W. Leenders, Van Turnhoutervoorde tot Strienemonde. Ontginnings- en nederzettingsgeschiedenis van het noordwesten van het Maas-Schelde-Demergebied, 400-1350. Een poging tot synthese (Zutphen, 1996) 339-340.

4 W.A. van Ham, 'De verdeling van het Land van Breda in 1287', Jaarboek 'De Oranjeboom' 42 (1989) 1-38; K.A.H.W. Leenders, 's-Heren Wildert. Het uitzicht van het landschap', Jaarboek 'De Oranjeboom' 42 (1989) 39-65.

5 Leenders, Van Turnhoutervoorde, 364; H. Koornneef, De bodemgesteldheid van Niervaart, Zwaluwen en omstreken (Den Haag 1945).

kant (Strienemonde) wijst immers op handelsverkeer op de Striene.

Romeins-middeleeuwse Maas, Striene en Schelde werden niet lang daarna tot grens tussen de bisdommen Luik en Utrecht. Op de zuidoever van de Romeins-middeleeuwse Maas kwam een rij agrarische nederzettingen tot stand, waarvan Strijen en Putten de meest westelijke waren. Bijna heel het gebied tussen Striene, Romeins-middeleeuwse Maas, de hier in 1283 gereedgekomen dijk van de Grote Waard en de benedenloop van de rivier De Mark hoorde bij de zelfstandige heerlijkheid Strijen die rond 1200 ging aanleunen bij de graaf van Holland. Het gebied ten zuiden van De Mark hoorde sindsdien bij het hertogdom Brabant.

Dit veengebied grensde in het westen aan het al eerder vanuit zee overstromde veengebied van Zeeland en zuidwestelijk Holland dat toen onder de heren van Voorne en die van Putten hoorde. Geleidelijk breidde de overstroming zich oostwaarts uit, mede doordat vanaf omstreek 1200 een nieuwe zee-arm gevormd werd die nu Haringvliet heet.¹ Hierdoor werd het mogelijk om niet alleen turf, maar ook zout te gaan winnen. Al dat gegraaf leidde in de dertiende eeuw tot de opkomst van plaatsen als Steenberg en Zevenbergen, maar ook tot het verder oostwaarts doordringen van het zoute water. De overstroming van 1288 bracht het vloedwater kortstondig tot bij Wagenberg, deed kasteel en dorp van Strijen verdwijnen en verjoeg het prille nonnenklooster van Sint-Catharinadal uit het noorden van Wouw.² De nonnen vonden onderdak in Breda, waar hun voormalige klooster nu als casino dient. De heer van Strijen bouwde een nieuw kasteel in Oosterhout waarbij hij voor zijn meegevluchte onderdanen ook een windmolen oprichtte.³

Waarschijnlijk is deze stormvloed mede reden geweest om bij de uitwerking van de deling van het Land van Breda in 1287-1290 precies het gebied dat in 1288 overstromde als een gemeenschappelijk deel voor beide heren op te vatten: het Gemene Land van Breda en Bergen (het wel verdeelde gebied werd als de 'verse' (zoet in tegenstelling tot zout) wildert aangeduid).⁴ Deze overstroming liet een dunne laag vrij zware klei achter.⁵ De zoutwinning in het overstromde maar rap weer min of meer drooggevalen gebied ging echter nog anderhalve eeuw door. De daardoor veroorzaakte landvernieling leidde tot een steeds verder oostwaarts oprukken van het zoute water en de verwoestende stormvloed.

De Sint-Elisabethsvloed van 1421 was de genadeklap. Tijdens die vloed stond heel het gebied blank en het water knaagde zich zelfs zuidwaarts een eindje het zandgebied in. Steenberg en Geertruidenberg lagen na afloop op landtongen, Zevenbergen was een



eilandje geworden. Het dorp Niervaart, dat niet alleen op zout en turf draaide, maar ook een belangrijk bedevaartsoord was, hield het nog vol tot rond 1450. Toen werd het door een opschuivende grote getijdengeul wegegeërodeerd.⁶ Het dorp Zonzeel (vlak bij Langeweg ten oosten van Zevenbergen) verdrook. Op een restantje dijk werd een noodkapel opgericht die in 1572 door de Watergeuzen vernield zou worden. Op de resten van de westelijke Waardijk vonden in Cillaarshoek, bij de kerk van Strijen, op de Lage en op de Hoge Zwaluwe nog wat mensen een toevluchtsoord. De benedenlopen van de Mark en de beken van Wouw en Roosendaal verdwenen uit het landschap en zelfs de Striene veranderde geheel van karakter: in het zuiden en noorden al vroeg toegeslibd en in het midden verbreed tot een grote zeerarm (Volkerak). Aan weerszijden van het Hollands Diep, dat toen nog Botervliet of Wijvekeken heette, lagen nu door brede getijdengeulen doorsneden en deels door de mens afgegraven veengronden waarop zich een sliklaag begon te vormen.

Afb. 3 Huizen van de Lage Zwaluwe op een restant van de Waardijk, voor 1552. Detail uit de Kaart van de Zuid-Hollandse Waard, eerste helft zestiende eeuw (NAG, 4.VTH nr. 188g).

Mager Zeeuws water, vet Hollands water

Vierlingh, de grote waterstaatsman van de zestiende eeuw, maakte al direct in de inleiding van zijn *Tractaet van Dyckagie* duidelijk onderscheid tussen het slibrijke water van Rijn en Maas en het slibarme water van Zeeland en de Schelde:⁷

Ick spreke ende drage de meeste moet om bequame aenwasschen te maken van Hollandt ende andere landen liggende op diversche rivieren ende die daeraen zijn palende ende limiterende als de Rijn, de Mase ende die veel vets affbrengen deur de dicke vette wateren affcomende op groote regenen, veel meer dan van Zeelandt ende van Vlaenderen ende die de zee te nae liggen, daer niet dan mager sout water aff en compt, hoewel nochtans die oock aenwasschen hebben maer commen lanxem ende spaerlijcken bij.

Daarmee beschreef hij de toestand in zijn dagen: midden zestiende eeuw. In het gebied van de toen nog toekomstige Hoekse Waard en Noord-Brabantse Noordwesthoek was die toestand ontstaan door de Sint-Elisabethsvloed van 1421. Voordien stroomde het water van Rijn en Maas veel noordelijker af naar zee en kon het de streek niet of amper bereiken. Toen men in 1280-1283 de Romeins-middeleeuwse Maas bij Heusden en Maasdam afdamde, was dat riviervak nog wel bevaarbaar. In 1301 hevelde de hertog van Brabant de marktrechten van Gansoyen aan de Romeins-Middeleeuwse Maas over naar de jonge stad Waalwijk aan de Langstraat, de landweg van Geertruidenberg naar 's-Hertogenbosch.⁸

Maar deze waterweg was al lang niet meer de hoofdafvoer van het Maaswater. Dat kwam bij Woudrichem in de Waal en ging dan samen met het Rijnwater via de Merwede richting zee. Kortom: alle slib dat Rijn en Maas aanvoerden kwam wel in IJsselmonde terecht, maar niet in de latere Hoekse Waard of zuidelijker. Voor die streek was ook de

6 S.J. Kluiwing, N. Brand & G.J. Borger (red.). *De West-Brabantse delta. Een verdrooken landschap vormgegeven* (Amsterdam 2006) 78-79.

7 A. Vierlingh, *Tractaet van dyckagie*. Editie J. de Hullu en A.G. Verhoeven ('s-Gravenhage 1920; herd. Rotterdam 1973) 3.

8 's-Hertogenbosch. BHIC, Leefdael, inv.nr. 6 f. 506r (17-12-1301).

Afb. 4 Krekenpatroon in de net bedijkte polder Ruijgenhil in 1564. De strook is 1463 meter breed. Noord is rechtsboven. Detail uit de Kaart van de polder Ruijgenhil, 1564 (BHIC, K&T, inv.nr. 289).



Schelde geen slibleverancier, want veel noordelijker dan de Eendracht tussen Tholen en Halsteren kwam het Scheldeslib niet. Als de Grote Waard was blijven bestaan, zouden de oevers van het Hollands Diep geheel op het mager sout water van Zeeland en Voorne hebben moeten vertrouwen, met een trage opslibbing als gevolg.

Zoals we weten liep het anders. De Grote of Zuid-Hollandse Waard sneuvelde. Nadat op 17 of 18 november 1421 de westelijke Waardijk brak, bezweek in december de dijk bij Werkendam. De Merwede vond zo een kortere en bredere route naar zee. Bij Werkendam vormde zich een klassieke binnendelta die op de Biesboschkaarten uit 1560 heel mooi afgebeeld is.⁹ Veel slib bleef daar al direct hangen, maar de rest stroomde mee naar het Hollands Diep en kon bij vloed op beide oevers afgezet worden omdat het getijdengebied door een uitgebreid netwerk van zich alsmaar vertakkende getijdengeulen doorsneden was. Sommige zestiende-eeuwse kaarten tonen ons die haarvaten van het opslibbingsproces zoals ze waren voordat de ontginningsploeg alles gladstreek en een nieuw patroon van rechte sloten de polderontwatering overnam. Vierlingh beschreef al dat die geultjes opgeruimd moesten worden om tot rendabel boerenland te komen.

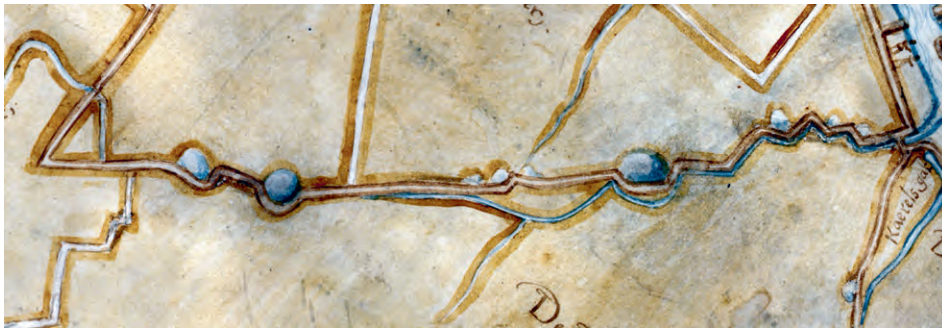
De opbouw van het land

Het door klink van agrarisch gebruikt veen, door turfgraverij en zoutwinning gehavende en vervolgens vanuit zee overstroomde getijdengebied bestond uit een reeks restgebieden te midden van de getijdengeulen. In die restgebieden zoals het Eiland van Moerdijk was vaak nog een deel van de veenlaag aanwezig. In de grotere getijdengeulen was niet alleen de veenlaag, maar ook een deel van de zandondergrond verdwenen. Die grote geulen konden een kilometer breed en tot vijftientig meter diep zijn. Die omvang werd gedicteerd door de noodzaak om vier maal daags binnen zes uur al het water aan of af te voeren dat nodig was om de restgebieden onder water te zetten of droog te laten vallen.

De diepte-erosie leverde zand op dat her en der afgezet werd. Namen als 't Zand daar buiten (Standdaarbuiten) of Zandberg verwijzen naar dergelijke nieuwe zandophopingen. Vooral in de randgebieden van het nieuwe getijdenlandschap bleven soms nog wat oude dijkresten bewaard. Langs de drooggebleven zandgronden in het zuiden bleef zelfs een rand van het getijdenlandschap in agrarisch gebruik. Veertiende-eeuwse dijkjes werden telkens weer opgelapt met als resultaat dat daaraan uiteindelijk gemiddeld om de 160 meter een wiel getuigde van een doorbraakkolk. Die steeds herstelde dijkjes zorgden ervoor dat in deze zone weinig klei werd afgezet en de middeleeuwse verkaveling bewaard bleef. De grond werd meestal als hooiland met nabeweiding met jong rundvee gebruikt door boeren die veilig op de hogere zandgronden woonden. Dit werd de 'beemdenzone' die tegenwoordig gebukt gaat onder de akelige naam 'Naad van Brabant'.¹⁰

9 Kaart van de Biesbos e.o. door Sluyter, 1560; Kaart van de Biesbos e.o. door Pietersz., 1560.

10 Eerst gevonden vermelding in G.J. Baaijens & P.C. van der Molen, Landschapsecologische structuurkaart Noord-Brabant. II: Landschapsecologie (z.pl. 2004) 16-17.



Afb.5 De Hoevense Dijk in 1565 met grote en kleine wielen. Deze dijk ligt er nog steeds zo bij als op de Gastelse Kaart uit 1565. Kaart van noordwestelijk Noord-Brabant.

In het echte getijdengebied werd op de restgronden een sedimentlaag afgezet, meestal klei en hier en daar zand. Daardoor kwam er bij vloed geleidelijk minder water op te staan, zodat de getijdengeulen minder water te verwerken kregen. Ze werden te breed en diep voor die verminderde taak en begonnen ook dicht te slibben. De restgebieden werden tot slikken die als ze hoger werden begroeid raakten en nog sneller opslibden: de gorzen. Gelijktijdig versmalden en verondiepten de getijdengeulen steeds verder. Gorzen die voldoende hoog boven gewone vloed lagen, werden bedijkt tot agrarische kleipolders die bij eb konden uitwateren op de resten van de geulen die alsmaar smaller werden en waarop de getijamplitude steeds verder afnam. Vanaf 1700 werden hier poldermolens gebouwd omdat uitwateren bij eb niet meer mogelijk was. Het laagwater was minder laag geworden en de polderbodem was door klink gedaald. Uiteindelijk werd vier eeuwen na die rampnacht in 1421 zowat heel het gebied weer gewoon tot bedijkt land. Met het afsluiten van de Dintelmond door het Dintelsas in 1828 werd in de Noord-Brabantse Noordwesthoek het getij eindelijk buitengesloten.

Het terrein doorliep een groot aantal fasen van de landschapontwikkeling. Allereerst was er het diepe water waarop men voer en viste. Dan waren er de bij laag water gevaarlijke ondiepten. De lokale schippers kenden die, maar toch werden er ook met tonnen en bakens gemarkeerd. Na verdere opslibbing werden die ondiepten 'platen' of slikken die bij eb droogvielen. Dat waren zand- en moddervlakten waarop plantjes als zeekraal en lamsoor groeiden. Vervolgens kwam hierop ook rietbegroeiing. Doordat tussen de rietstengels het water tot rust komt, bevordert riet de aanslibbing waardoor zo'n modderig rietveld tot een hogere riethil en ten slotte tot een gors werd dat geschikt was voor schapenbeweidning. Hierop werden verhoogde plaatsen aangelegd waarop een schaapskooi geplaatst werd. Als het gors verder verhoogd was, kon het bedijkt worden tot een polder waarin de haast toegeslibde oude getijdengeulen vaak als polderboezem gebruikt werden, met een uitwateringssluis in de dijk. Soms was dat ook de plek waar een dorpje gesticht werd, vaak met een hoofdstraat dwars op de dijk en een kerk op het eind en met later toegevoegde achterstraten: dorpen van het Goereese type.

De polderkaart

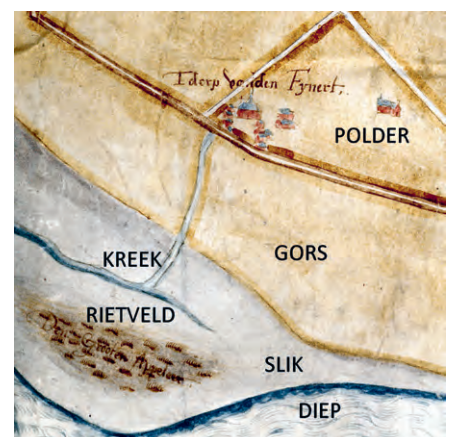
Om de voortgang van het opslibbingsproces op regionaal niveau te kunnen volgen, is uit allerlei bronnen een kaart van polders samengesteld die niet alleen de ligging en de naam bevat, maar ook gegevens over de datering en oppervlakte. Belangrijke bronnen voor deze kaart zijn publicaties van Baars, Delahaye, Van Ham, Renes en Teixeira de Mattos, welke deels teruggaan op het Statistiek Tableau uit 1843 dat door Jan van den Noort op voorbeeldige wijze voor het Waterschap West-Brabant op internet gezet is.¹¹

Op basis van deze kaart zijn gegevens toegeleverd aan de Dijkenkaart van de Rijksdienst voor het Cultureel Erfgoed.¹² Voor dit

11 C. Baars, De geschiedenis van de landbouw in de Beijerlanden (Wageningen 1983); A. Delahaye, 'De polders van Steenberghe', in: Steenberghe in de Middeleeuwen (Steenbergen 1972) 221-270; W.A. van Ham, 'Langs de Scheldeoeveren', in: Schelde en Rijn verbonden (Bergen op Zoom 1975); J. Renes, West-Brabant. Een cultuurhistorisch landschapsonderzoek (Waalre 1985) losse kaart; L.F. Teixeira de Mattos, De waterkeeringen, waterschappen en polders van Zuid-Holland. Deel X, afd. 7: Goedereede en Overflakkee (Den Haag 1941); A. de Geus & E.C.B. van Rapard, Statistiek Tableau der polders in Noord-Brabant ('s-Hertogenbosch 1843); www.jvndn.nl/pages/BrD/1843/.

12 <http://rce.webgispublisher.nl/Viewer.aspx?map=Leven%2Dmet%2DWater>.

Afb. 6 Fasen van de landschapontwikkeling zijn goed herkenbaar op dit detail uit de Kaart van noordwestelijk Noord-Brabant, 1565 (Gastelse Kaart).



artikel is daar een selectie uit gemaakt die 291 polders omvat, met een totale oppervlakte van 831 vierkante kilometer. Van 29 polders ontbreekt de datering. Deze beslaan dertien vierkante kilometer; het betreft aan de ligging te zien kleine en relatief jonge poldertjes. Met behulp van deze polderkaart ga ik op verkenning in het op- en aanslibbingsgebied ten westen van de voormalige Grote of Zuid-Hollandse Waard.

De inpolderingen

Het in enig detail volgen van de begrenzingen van de verschillende opslibbings- en erosiefasen in het uitgestrekte studiegebied was in de tijden van voor de luchtfotografie zo goed als onmogelijk. Af en toe zijn er van kleine gebieden kaarten waarbij het waarschijnlijk is dat men echt ter plaatse is gaan meten. Uiterst zeldzaam is het wanneer er een regionale kaart beschikbaar is, zoals de Gastelse Kaart uit 1565.¹³ Daarom neem ik de bedijkingen als indicator voor het opslibbingsproces. Die markeren immers in de regel het moment waarop de gorzen 'rijp' zijn om omgezet te worden in agrarisch productieve polders. Daarbij ging het niet zozeer om het weren van overstroming van het gors bij gewone vloed, want dat gebeurde toch al niet meer. Het ging erom dat het grondwater en het water in de krek en in de nieuwe sloten zoet zou kunnen worden onder invloed van het regenwater en dankzij het weren van het binnendringen van zout water. Vandaar ook dat bedijken vaak aangeduid werd met *beversen*, want zoet water werd *vers* water genoemd. Nieuw aangelegde polders loosden overtollig water bij eb op het buitenwater door simpelweg de sluis open te zetten.

Om de voortgang van het opslibbingsproces bij benadering in beeld te krijgen is een kaart met polderdateringen samengesteld. Deze toont de 'oude polders' in rood en oranje. De meeste lagen in het zuiden, tegen de rand van de zandgronden bij Steenberg, Oud-Gastel, Oudenbosch, Hoeven, Etten, Princenhage en Breda. Dat waren de bedijkte hooilanden op de rand van het Hollandveen. Bij Terheijden was in 1390 de huidige Binnenpolder bedijkt. Dat was toen een turfwinningengebied dat nog in productie was. Veel noordelijker zien we de Sint-Antoniepolder die al in 1357 bedijkt werd, inliep en rond 1400 herdijkt was. Even ten westen daarvan ligt het in 1411 bedijkte Munnikenland van Westmaas. Deze twee polders liggen op de oude zuidoever van de Romeins-middeleeuwse Maas.

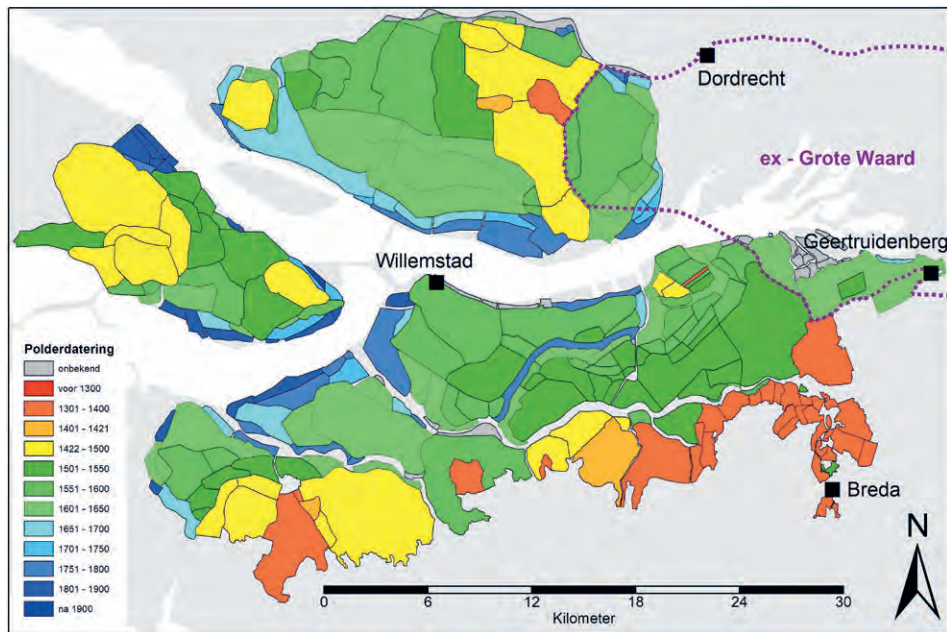
Opvallend is dat er in de eerste decennia na de Sint-Elisabethsvloed zoveel bedijkt werd. Vijf weken voor die stormvloed, op 9 september, werd besloten ten zuidwesten van Steenberg de Westpolder te bedijken. In 1423 was de aanleg van die polder kennelijk in volle gang, stormvloed of niet.¹⁴ Zestig jaar later kon daar al een schil van jongere polders omheen gelegd worden: De Rubeere polder en de Sint-Ontcommerpolder. Hier gaat het dus om gronden die in 1421 al (haast) rijp waren voor bedijking. Ook op Overflakkee werden in de vijftiende eeuw al polders bedijkt. De polders Oudeland van Oude Tonge (1438), Middelharnis (1465) en Ooltgensplaat (1483) waren geen Oudlandpolders zoals we die uit Zeeland kennen. Dit waren herdijkingen van oude polders. De Oude Korendijk

was een vroege eilandpolder uit 1439. Deze oude polders lagen vrij westelijk en zij maken kennelijk geen deel uit van het opslibbingsgebied van na 1421. Dat geldt niet voor de reeks oude polders direct ten westen van de voormalige Grote Waard. In 1436 werd daar het Rietgors van Strijen bedijkt tot het Oudeland van Strijen.¹⁵ Dit was een te haastige bedijking, doorgevoerd omdat hier na 1421 alleen de kleine polders Munnikenland en Antoniepolder droog waren en de mensen die op de westelijke Waarddijk overleefden toch ergens van moesten leven. Door die haast is het Oudeland van Strijen een veenpolder gebleven waar alleen een dunne kleilaag ligt die vermoedelijk dateert uit 1288 en daarna. Het maaienveld ligt

13 W.A. van Ham & K.A.H.W. Leenders, *Polders in kaart. Noord-West Brabant 1565-1590* (Zwolle 2018).
14 Delahaye, 'De polders van Steenberg', 236.
15 1392, mei 23: RAU, KNU inv.nr. 2, 3v-4r: de inkomsten van het riet in het land van Strijen wordt geschonken aan de kartuizers van Nieuwlicht bij Utrecht: 'Grote Riethuere'; Een deel van dat rietgors werd in 1411 ter bedijking uitgegeven (Munnikenland van Westmaas): RAU, KNU inv.nr. 1, 5v; 1436, maart 12: RAD, OSOB, inv. nr. 17-1.

Afb. 7 Dat men echt ter plaatse is gaan meten... Een miniem detail op de Gastelse Kaart van 1565 brengt de landmeters, samen met hun hond, in beeld.





Afb. 8 Datering van de polders. Tekening K. Leenders, 2020.

er nu rond twee meter onder NAP. Heel de polder is als Natura 2000-gebied aangewezen vanwege de betekenis ervan voor trekkende en overwinterende ganzen en smienten. Een groot deel is bovendien als natuurreservaat in beheer bij Staatsbosbeheer.¹⁶

Ten noorden van deze polder werd in 1440 de polder van Moerkerken bedijkt. Die omvatte ook het restant van de Romeins-middeleeuwse Maas dat we sindsdien kennen als de Binnenbedijkte Maas. Moerkerken grensde in het noordwesten aan het drie jaar eerder herdijkte Oud-Heinenoord. Zo ontstond er binnen twintig jaar na de Sint-Elisabethsvloed aan de westzijde van de oude waarddijk een 42 vierkante kilometer groot eiland van nieuwe polders. Op Overflakkee werden enkele eerder verdronken polders herdijkte. De rest van het gebied bleef gemeen met de zee liggen: brede wateren tussen slikken en gorzen die bij vloed grotendeels blank stonden, waarbij het eiland van Moerkerken en Strijen de aanvoer van sediment vanuit de Oude Maas hinderde.

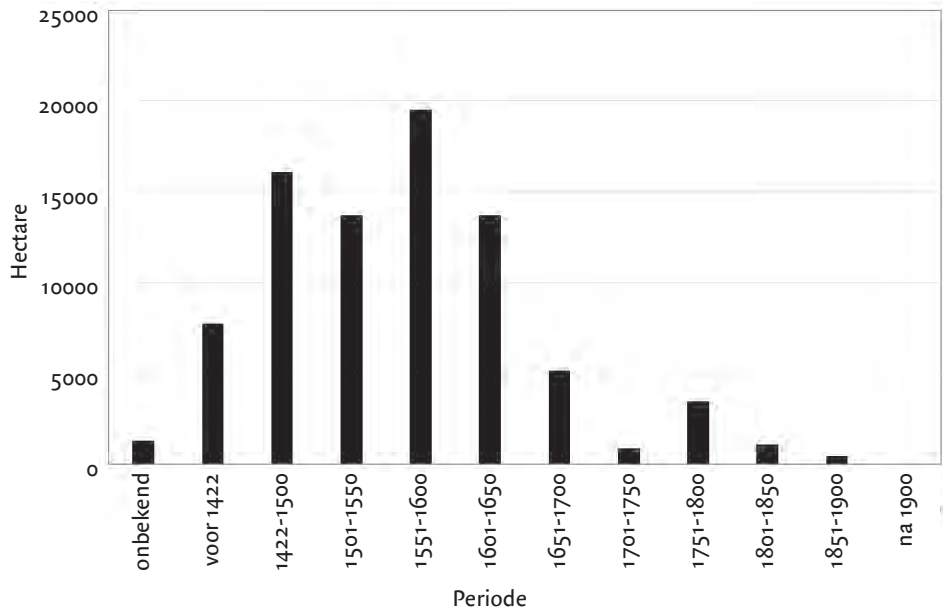
In 1480 werd ten zuiden van dit eiland de polder Nieuw-Strijen aangelegd, later Land van Essche genoemd. Na twee jaar liep het water die polder al weer in, maar hij werd herdijkte. In 1552 braken de dijken opnieuw. Pas in 1599 volgde gedeeltelijke herdijking. Ook uit het laatst van de vijftiende eeuw dateren de polders Kruisland (1487) en de Sint-Maartenspolder (1489). Daarmee begon de grote bedijkingsgolf die tot 1653 zou aanhouden.

Vanaf 1436 was er een eerste versnelling van de bedijkingsijver, vanaf 1540 een tweede. In de jaren 1570 trad er een kleine hapering op. Dat was voor deze streek een erg moeilijke periode uit de Tachtigjarige Oorlog. Daarna ging het bedijken gewoon door tot een tweede hapering in de jaren 1620 toen het Spaanse leger erg actief was in het noorden van Brabant. Na 1653 werd er nog amper bedijkt; hier en daar een lang smal poldertje langs oudere polders. De Tachtigjarige Oorlog heeft de bedijkingsijver dus amper verstoord, maar zodra de oorlog over is, stopt ook de aanleg van polders.

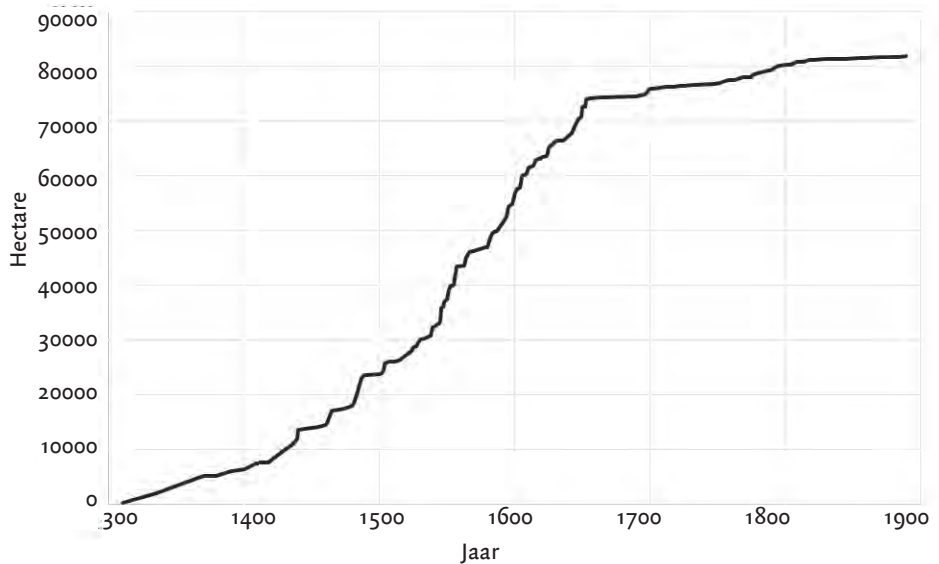
Wel blijkt dat in de vijftiende eeuw vooral grote polders werden aangelegd, gemiddeld zevenhonderd hectare groot. In de periode 1500-1650 waren de polders gemiddeld een stuk kleiner (350 tot 400 hectare) en daarna werden ze steeds kleiner. Dat komt doordat de bedijkbare oppervlakte afnam en de polderdijken nu pal langs enkele diepe geulen lagen die kennelijk een nieuw evenwicht gevonden hadden met hun resterende taak en niet verder toeslibden. Waren de bedijkingen in de periode voor 1650 gemiddeld 403 hectare groot, daarna viel dat terug tot 111 hectare: iets meer dan een kwart. Binnen die tweede periode liep de gemiddelde poldergrootte geleidelijk terug tot vierenzestig hectare in de tweede helft van de negentiende eeuw. Het laatste poldertje was nog geen vierenveertig

¹⁶ Provincie Zuid-Holland, Beheerplan bijzondere natuurwaarden Oudeland van Strijen 2016-2021 (Den Haag 2016; <https://edepot.wur.nl/406693>).

Bedijkte oppervlakte per periode



Cumulatieve bedijkte oppervlakte

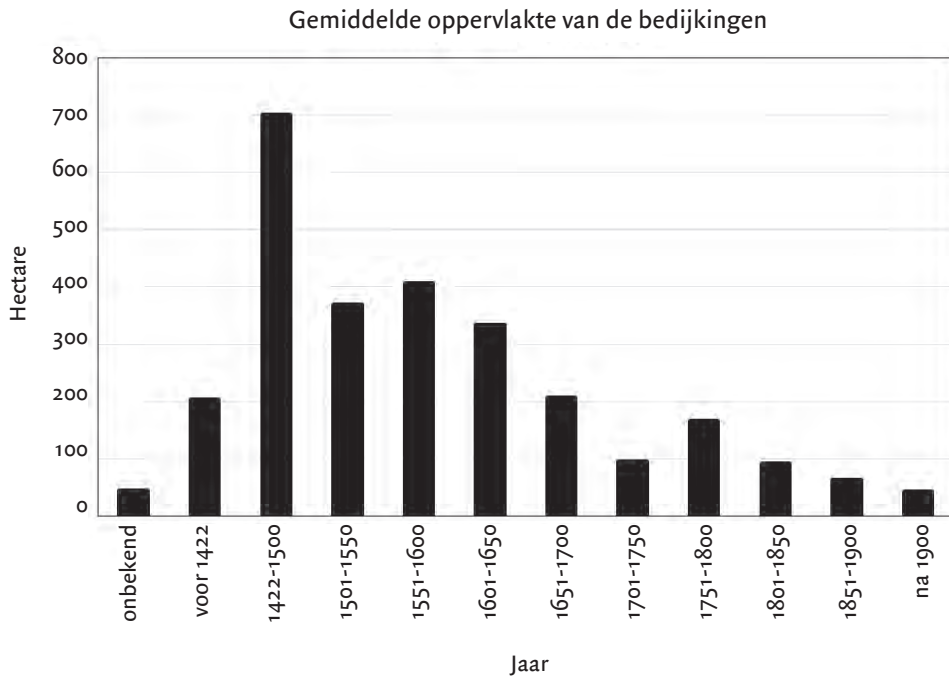


hectare groot. Dat was de Adriaanpolder uit 1928: een splintertje gorzen bij Ooltgensplaat. De vorming van het land was voltooid, er viel niets meer te bedijken.

De bedijkingsnelheid in het hier beschreven gebied lijkt geheel bepaald door de beschikbaarheid van bedijkingsrijpe gorzen, gorzen die geleidelijk opgebouwd werden met het slib dat via de Biesbosch werd aangevoerd. De Vries en Van der Woude en ook Van Cruyningen verklaren de afname van de landaanwinning in Zeeland na 1650 geheel uit economische factoren.¹⁷ Onderzocht zou kunnen worden in hoeverre dergelijke factoren een rol speelden bij de bedijking van de oevers van het Hollands Diep, maar mij lijkt dat de afnemende beschikbaarheid van rijpe gorzen daar een dwingende rol speelde. Wat er niet is, kun je niet bedijken, hoe graag je je beurs ook in het water zou willen leegschudden. Hoewel, er zijn enkele polders met namen als ‘Schuddebeurs’ of ‘Kost Verloren’.

Op de kaart met polderdateringen zien we dat de polders uit de eerste helft van de zestiende eeuw vooral aanleunen bij al bedijkt land. In de tweede helft van die eeuw raakte het noorden van de Hoekse Waard geheel bedijkt, waardoor uit de Oude Maas en het Spui

17 J. de Vries & A. van der Woud. *Nederland 1500-1815. De eerste ronde van moderne economische groei* (Amsterdam 1995) 49; P. van Cruyningen, ‘Land en water’, in: P. Brusse & W. Mijnhardt (red.), *Geschiedenis van Zeeland. Deel II, 1550-1700* (Zwolle 2012) 15-49 (p. 25).



¹⁸ Vierlingh, Tractaat van dyckagie, 2.

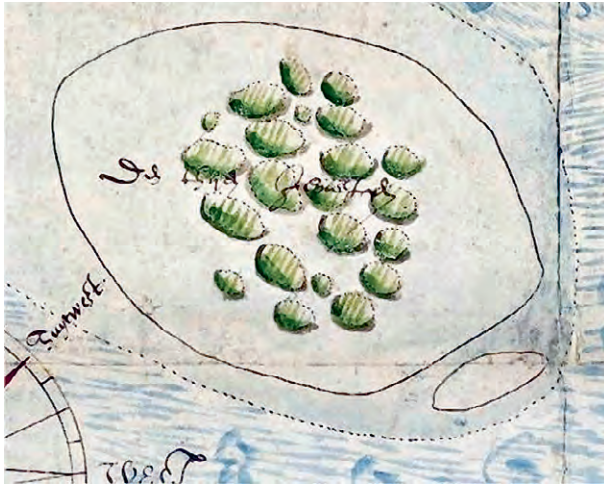
geen sediment meer naar het zuiden kon komen. Centraal in het gebied ontstond tussen 1548 en 1564 het eiland van Fijnaart-Klundert – Ruigenhil.

De gorzen en slikken tussen de Steenbergse Vliet en de Dintel slibden maar traag op. Het slib kwam er niet tot rust doordat het getij op die twee flankerende getijdengeulen niet gelijktijdig was. Hier liet Vierlingh een vier kilometer lange strekdam aanleggen, waarna het gebied in 1605 wel bedijkingsrijp was.¹⁸ Tegen 1650 was ook de Hoekse Waard haast voltooid. Op de kaart geven blauwe tinten de polders van na 1650 aan. Het zijn steeds stroken langs zeearmen en getijdengeulen. Ook de getijdegeul Mooie Keene langs Klundert werd toen bedijkt.

Wat buiten beeld blijft bij het uitsluitend volgen van de bedijkingen, is dat er ook erosie optrad, zij het heel beperkt. Op de oostpunt van Overflakkee verdween in 1682 de in 1525 bedijkte Noordpolder in de golven. Dit gebied werd slechts gedeeltelijk herdijkt in 1717-

Afb.9 De verkaveling van voor de Sint-Elisabethsvloed schemert dankzij langdurige droogte door de daarna afgezette kleilaag heen in de noordwesthoek van de polder Bloemendaal nabij het oude Niervaart en het nieuwe Klundert. Foto A. de Kraker 2005.





Afb. 10 De naam 'Den Thyen Gemeeten' staat al in 1598 op de 'Kaart van de Nieuw-Beijerlandse dijk en de polder Korendijk' (NAG, 4.VTH 1143) bij die archipel geschreven en slaat dus zeker niet op de oppervlakte van de pas 177 jaar later aangelegde oudste polder.

1721 en zelfs nog een stukje in 1928. Tussen Tiengemeten en het Hellegat lag het eiland Roomeet. Dit was mogelijk een restant oudland. In de loop van de zestiende eeuw werd het steeds kleiner en in de zeventiende eeuw verdween het van de kaarten. Het water is er nu meters diep. In dezelfde tijd verschijnt Tiengemeten op de kaart. In 1598 was daar nog een archipel van tweeëntwintig riethilletjes. Die groeiden heel langzaam aaneen en pas in 1775 kwam een eerste poldertje tot stand: de Oude Polder, die eerder honderd dan tien gemeten groot is.

Verder naar het oosten lag er midden in het Hollands Diep het Vrouw Lisengors (Kaart van noordwestelijk Noord-Brabant, 1565, ofwel de Gastelse Kaart). Mogelijk was dat ook een restje

oudland. Nu is daar een slibdepot. De noordkust van het eiland van Moerdijk werd na 1560 nog dik honderd meter zuidwaarts verplaatst. De eilandjes Het Wildeland, De Banken en Gelee verdwenen ook van de kaart. Dat kwam niet door erosie, maar doordat zij opgenomen werden in de Hoekse Waard. De plaat genaamd Oude Dijk (naar een restantje van de oude Waarddijk) werd in 1820 als zuidelijkste poldertje toegevoegd aan het Eiland van Dordrecht. Daar liggen nu de noordelijke bruggenhoofden van de Moerdijkbruggen.

Conclusie

Westelijk Noord-Brabant, de Hoekse Waard en het oostelijke gedeelte van Overflakkee werden in hoofdzaak in de periode 1500-1650 bedijkt. Bedijking was er de afsluiting van een opslibbingsproces dat optrad op oude veengronden die in de late middeleeuwen verlaagd waren door afgraving voor turf- en zoutwinning gecombineerd met klink door ontwatering als agrarische grond, en die daarna getijdengebied geworden waren. Voor 1421 lag het gebied vrijwel onbereikbaar voor sedimentrijk rivierwater omdat vooral de Grote of Zuid-Hollandse Waard als barrière optrad. Vanaf december 1421 stroomde er echter het sedimentrijke water van Maas en Merwede over uit. Dit bevorderde de opslibbing aanzienlijk. Deze polderstreek op de oevers van het Hollands Diep kan daarom beschouwd worden als een kind van de Sint-Elisabethsvloed.

Kaarten waarnaar verwezen wordt

Kaart van de Zuid-Hollandse Waard, eerste helft 16e eeuw

- Titel: –
- Datum: ongedateerd, 16e eeuw. De polder Oud-Bonaventura (1553) is nadrukkelijk nog niet aangegeven. De in 1480 en opnieuw in 1483 bedijkte polder Nieuw Strijen staat er in detail nadrukkelijk wél op. Die overstroomde in 1552. Datering derhalve: 1483-1552, ofwel: eerste helft 16e eeuw. Het oostelijke onderdeel lijkt veel jonger te zijn: 17e eeuw?
- Maker: –
- Orig : NAG, 4.VTH nr. 1889
- Kopie: –
- Afgedrukt: –
- Opmerking: 0,92 x 0,87 m, Betreft Zuid-Hollandse Waard, Biesbosch, Dordrecht, Strijen, Rotterdam, Alblasserwaard, Lekkerkerk, Meerkerk, IJsselmonde, Zwijndrecht, Barendrecht, Katendrecht.

Kaart van de Biesbos e.o. door Sluyter, 1560

Titel: –
Datum: 1560
Maker: Pieter Sluyter
Orig : NAG, 4.VTH 1895A
Kopie: NAG, 4.VTH 1896B
Afgedrukt: C.H.M. de Bont, 'Onder de Biesbosch. Historisch-geografische en naamkundige bouwstenen voor een reconstructie van het in 1421 verdrongen middel-eeuwse cultuurlandschap van de Grootte Waard'. *TuWG 15* (2006) 47-65 (p. 50, erg klein!); W. van der Ham, *De Grote Waard. Geschiedenis van een Hollands landschap* (Rotterdam 2003), (fragmenten).

Opmerking: **1895A:** noordpijl steekt buiten de cirkel van de windroos. P. Sluyter identificeert zich als de maker, met als jaar 1560. Dit lijkt een net-kaart. NAG-website zegt ook dat deze kaart van P. Sluyters is.

1896B: noordpijl steekt buiten de onverdeelde cirkel van de windroos. Deze kaart lijkt een netkaart, maar wijkt qua weergave in details af van 1895A. In die details geeft deze kaart 1896B foute informatie en de kaart 1895A correcte. Het lijkt daarom een kopie door een onbekende. Gezien de tekenstijl lang na 1560. NAG-website zegt dat deze kaart van D. Schellincx (eind 17e eeuw) is, maar het is niet duidelijk waarop dat steunt.

Beide: deze kaart toont de ondergelopen Grote Waard in 1560. Hij hoorde bij het verslag van de commissie die de grens moest vastleggen tussen de visserijen in het noorden (van de graaf van Holland) en die in het zuiden (van de Prins van Oranje, heer van Geertruidenberg). Bewaard als kopie uit 1644 in NAG, NDR inv.nr. 4067, f. 1097.

Kaart van de Biesbos e.o. door Pietersz., 1560

Titel: –
Datum: 1560
Maker: Cornelis Pietersz.
Orig : NAG, 4.VTH 1895B
Kopie: NAG, 4.VTH 1896A; NAG, 4.VTHR 4666: anno 1751 door P. Kleijn naar kopie uit 1643 door Stampioen en Mathons(?)
Afgedrukt: –

Opmerking: **1895B:** noordpijl blijft binnen de cirkel van de windroos. Versleten cartouche, waarin nog net leesbaar is: 'Cornelis ... s anno 1560'. Deze kaart is erg versleten, maar wijkt qua weergave weinig af van 1895A. Lijkt daarom een kopie door Pieters van de kaart van Sluyters. NAG-website zegt dat deze kaart eveneens van P. Sluyters is, maar het is niet duidelijk waarop dat steunt.

1896A: noordpijl binnen verdeelde cirkel van de windroos. In cartouche meldt Cornelis Peters zich als maker in opdracht van de prins van Oranje, met als jaar 1560. Dit lijkt een klad-kaart. NAG-website zegt dat deze kaart een kopie door J. Coenraedts is, maar het is niet duidelijk waarop dat steunt.

Beide: deze kaart toont de ondergelopen Grote Waard in 1560. Hij hoorde bij het verslag van de commissie die de grens moest vastleggen tussen de visserijen in het noorden (van de graaf van Holland) en die in het zuiden (van de Prins van Oranje, heer van Geertruidenberg). Bewaard als kopie uit 1644 in NAG, NDR inv.nr. 406, f. 1097.

Kaart van de polder Ruigenhil, 1564

Titel: In dese chaerte staen gheset op den cleyne voet elck nae sijn ghelegentheit alle de houven van de nyenwen bedyckte polder van den Ruygen hille ghementen ende affgesteken bij mij Jan Symonsz ghesworen lantmeter mijns gh de merquys van Berge int 1464 voleynt in septembre.

Item wes crecken wijder synde dan 12 voeten syn gemeten an elcke syde een halve roede int waeter ende wes crecken wijt sijnde 12 voet ende daer beneden syn gemeten voer lant vuytgenomen den sluysvliet ghenampt Maertens crecke die gemeten is ten waeters toe ende voerts werfsloete dijck sloeten half ende elcks somis staet gheset met ghetal alsoe die bij cavelynghe ghevallen syn ende volgerlanden daer an hoorende hebben de tselfde ghetal.
Orconde myn naem Jo Symonsz ghezwooren landtmeter.

Datum: September 1564

Maker: J. Symonsz

Orig: BHIC, K&T, inv.nr. 289.

Kopie: –

Afgedrukt: –

Opmerking: Manuscript, pen, penseel, gekleurd. 57 x 81 cm. Schaal: ca. 1:8.200. Oriëntatie: Noordnoordwest. Landmeterskaart van de Ruigenhilse polder bij Willemstad kort nadat deze ingepolderd was. In de percelen staan de afmetingen en de namen van de eigenaars vermeld. Richtingaanduiding in de randen. Linksboven kader met ‘titel’ tevens landmetersverklaring, daaronder schaal van 200 Steenbergse roeden.

Kaart van noordwestelijk Noord-Brabant, 1565 (Gastelse Kaart 1565)

Titel: Dese caert ende beschryvinge beroerende de geheele heerlich(eit) van Oudt Gastel Nieu Gastel Oudenbosche en de Hoeven mitsgaders Tstanterbuyten Fynaert Ruygenhil mette Heyni(n)ge met syn aanwassen ende navigatien ende wateren mitsgaders alle de aenliggende plaetsen is gemaect ter ordiantien van myn ge. heer de marquise van Bergen ende myn eer. Heere den prelaet van Sinte Beernerts by ons beyde geswooren lantmeeters onderteeckent a^o 1565 welcke caert gemaect is op een gemeen leech water. C. Peeters, Jan Symonszn.

Datum: 1565

Maker: Jan Symonssone, Cornelis Pieters

Orig : Abdijarchief Sint-Bernardus Bornem. Aldaar aanwezig augustus 2016.

Kopie: Papieren kopie ca. 1920: Abdijarchief Sint-Bernardus Bornem. Aldaar aanwezig augustus 2016. Neiging tot verpulveren, snippers lieten los. Kopie gemaakt door J.B. Adan eind 18e eeuw: BHIC, ADAN, inv.nr. 6.

Afgedrukt: Van Ham & Leenders, *Polders in kaart* (losse bijlage 100x100 cm).

Opmerking: Perkament, ongeveer 148 cm breed en 147 cm hoog. Naar aanleiding van een overeenkomst tussen markies van Bergen op Zoom en abdij Sint-Bernaards over betwiste gronden en tienden. Lees bij deze kaart: Vierlingh, *Tractaet van dyckagie*. In 1590 werd een update van deze kaart vervaardigd door Jan Symonssone. (NAG, 4.VTHR 440A-440J)

Literatuur: Van Ham & Leenders, *Polders in kaart*; Vierlingh, *Tractaet van dyckagie*.

Kaart van de Nieuw-Beijerlandse dijk en de polder Korendijk, 1598

Titel: –

Datum: 27 augustus 1598

Maker: Dirck Adriaenzoon Schelven

Orig: NAG, 4.VTH 1143 A, B, C

Kopie: NAG, 4.VTHR 4420 (ao 1776 door Ketelaar)

Afgedrukt: –

Opmerking: Manuscript op papier, 0,74 x 0,91 m, zuid boven, schaal van 100 Putse roeden = 0,147 m. Hierop ook het eiland Roomeet en de archipel van Tien Gemeten.

Archieven waarnaar verwezen wordt

BHIC Brabants historisch informatiecentrum 's-Hertogenbosch

- ADAN Landmetersfamilie Adan, kaarten, 1740-1875 (toegang 577)
- K&T Collectie kaarten en tekeningen van het Rijksarchief in Noord-Brabant (toegang 343).
- Leefdael Archief Philips en Rogier van Leefdael, 1172-1686 (toegang 350)

NAG Nationaal archief 's-Gravenhage

- NDR Nassause Domeinen na 1581 (toegang 1.08.11)
- VTH Verzameling topografische kaarten Hingman (toegang 4.VTH)
- VTHR Verzameling topografische kaarten Hingman vervolg (toegang 4.VTHR)

RAD Regionaal archief Dordrecht

- OSOB Archief van de Polder 'Het Oudeland van Strijen en Oud-Bonaventura (toegang 776)

RAU Regionaal archief Utrecht

- KNU Kartuizerklooster Nieuwlicht bij Utrecht (toegang 1006-3)